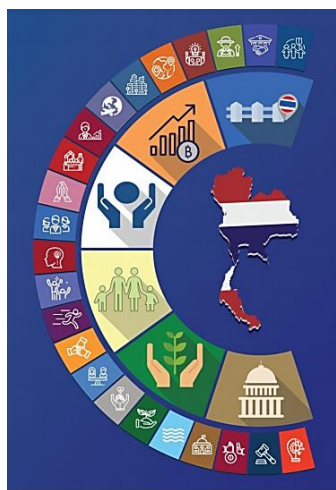


“ครัวเรือนพ้นจน คนอุบลไม่ทิ้งใครไว้ข้างหลัง” ภายใต้การขับเคลื่อนการจัดความยากจนและพัฒนาคนทุกช่วงวัยอย่างยั่งยืนตามหลักปรัชญาของเศรษฐกิจพอเพียง จังหวัดอุบลราชธานี

เป้าหมายการพัฒนาอย่างยั่งยืน (Sustainable Development Goals : SDGs) ได้กำหนดให้เรื่องขจัดความยากจนเป็นเป้าหมายที่หนึ่ง ภายใต้หลักการขจัดความยากจนทุกรูปแบบในทุกพื้นที่เป็นการวางเป้าหมายเพื่อลดความยากจนในมิติต่าง ๆ ครอบคลุมคนทุกเพศทุกวัย ประกอบกับยุทธศาสตร์ชาติ ๒๐ ปี (พ.ศ.๒๕๖๑ - ๒๕๘๐) มุ่งเน้นการพัฒนาและขับเคลื่อนประเทศในทุกมิติและทุกด้าน เพื่อบรรลุ



วิสัยทัศน์ “ประเทศไทยมีความมั่นคง มั่งคั่ง ยั่งยืน เป็นประเทศที่พัฒนาแล้ว ด้วยการพัฒนาตามหลักปรัชญาของเศรษฐกิจพอเพียง” ให้มีความสำคัญ การพัฒนาคนทุกช่วงวัย การสร้างโอกาสและความเสมอภาคทางสังคมและลดความเหลื่อมล้ำ ด้วยการสร้างหลักประกันทางสังคมและลงทุนทางสังคมแบบมุ่งเป้า เพื่อช่วยเหลือและพัฒนากลุ่มเปราะบาง โดยเฉพาะกลุ่มคนยากจนและกลุ่มผู้ด้อยโอกาสให้มีความพร้อมและสามารถรองรับกับการเปลี่ยนแปลงที่เกิดขึ้นในสังคมไทยได้อย่างยั่งยืน โดยการดึงเอาพลังของภาคส่วนต่าง ๆ ทั้งภาคเอกชน ประชาสังคม ชุมชนท้องถิ่นมาร่วมขับเคลื่อน และมีภาครัฐที่นำนวัตกรรม เทคโนโลยีข้อมูลขนาดใหญ่ ระบบการทำงานที่เป็นดิจิทัลเข้ามาประยุกต์ใช้ในการดำเนินงานและการให้บริการประชาชนอย่างมีประสิทธิภาพ

๑. ผลการดำเนินงาน

จังหวัดอุบลราชธานี ได้ดำเนินการขับเคลื่อนการจัดความยากจนและพัฒนาคนทุกช่วงวัยอย่างยั่งยืนตามหลักปรัชญาของเศรษฐกิจพอเพียง ตามนโยบายของกระทรวงมหาดไทย ภายใต้ MOTTO “ครัวเรือนพ้นจน คนอุบล ไม่ทิ้งใครไว้ข้างหลัง” ในฐานะที่สำนักงานพัฒนาชุมชนจังหวัดอุบลราชธานี เป็นหน่วยงานเลขานุการใน ศจพ.จ.อุบลราชธานี ที่มีบทบาทหน้าที่ในการบริหารจัดการตามแนวทางที่ ศจพ. กำหนด เร่งรัด ติดตามการดำเนินงานของหน่วยงานที่เกี่ยวข้อง โดยอธิบายขั้นตอนตามแนวคิด PDCA ดังนี้

๑.๑ P : Plan หรือ การวางแผน

๑) ศึกษากรอบแนวทางการดำเนินงานการจัดความยากจนและพัฒนาคนทุกช่วงวัยอย่างยั่งยืนตามหลักปรัชญาของเศรษฐกิจพอเพียงสำหรับการปฏิบัติงานในระดับพื้นที่ พร้อมทั้งทั้งนโยบายรัฐบาล ในการแก้ไขปัญหาความยากจนและมิติ ศจพ. ที่เกี่ยวข้อง และข้อสั่งการนายกรัฐมนตรี และรัฐมนตรีว่าการกระทรวงมหาดไทย

๒) จัดทำฐานข้อมูลที่ได้จากระบบ TPMPAP Logbook เพื่อชี้เป้าครัวเรือนเป้าหมายจังหวัดอุบลราชธานี ให้ผู้บริหารจังหวัดได้รับทราบ

๓) กำหนดการประชุมคณะกรรมการบริหาร ศจพ.จ. สร้างความเข้าใจการขับเคลื่อนการดำเนินงานขจัดความยากจนฯ ตามแนวทางที่ ศจพ. กำหนด และประกาศให้การขจัดความยากจนและพัฒนาคนทุกช่วงวัยอย่างยั่งยืนตามหลักปรัชญาของเศรษฐกิจพอเพียงเป็น “วาระจังหวัด”

๔) กำหนดจัดประชุมคณะกรรมการบริหาร ศจพ.จ. เพื่อจัดทำเมนูความช่วยเหลือของ ศจพ.จ. อุบลราชธานี โดยบูรณาการแผนงาน/โครงการกิจกรรมจากทุกหน่วยงาน ซึ่งพิจารณาจากฟังก์ชันภารกิจของหน่วยงาน หรือตามที่หน่วยงานประสานความร่วมมือจากภาคีอื่นๆ ได้ ครอบคลุมการแก้ไขปัญหาตามเกณฑ์ตัวชี้วัดดัชนี MPI ทั้ง ๕ มิติ

๕) กำหนดแต่งตั้งคณะทำงานขับเคลื่อน ติดตาม ตรวจสอบ ประเมินผล และประชาสัมพันธ์การดำเนินงานขจัดความยากจนและพัฒนาคนทุกช่วงวัยอย่างยั่งยืนตามหลักปรัชญาของเศรษฐกิจพอเพียง ปี ๒๕๖๕ เป็นเป็นกลไกขับเคลื่อนและติดตามการดำเนินงานเชิงพื้นที่ แบ่งเป็น ๕ คณะ โดยมีรองผู้ว่าราชการจังหวัดทุกท่าน และปลัดจังหวัดอุบลราชธานี เป็นหัวหน้าคณะทำงาน และจัดส่วนราชการในคณะกรรมการ ศจพ.จ. ร่วมเป็นคณะทำงาน

๖) กำหนดแผนการประชุมเชิงปฏิบัติการการใช้งานระบบ TPMAP Logbook ๒๕๖๕

๑.๒ D : Do หรือ ลงมือปฏิบัติตามแผน

๑) จัดประชุมคณะกรรมการบริหาร ศจพ.จ. พร้อมด้วย คณะกรรมการบริหาร ศจพ.อ./ทน./ทม. ทางออนไลน์ และระบบออนไลน์ เพื่อสร้างการรับรู้ และเข้าใจแนวทางการดำเนินงานขจัดความยากจนฯ มีการกำหนดเป้าหมาย และวางแผนให้สามารถบูรณาการขจัดความยากจนฯ บุคคล/ครัวเรือนเป้าหมายที่ตกเกณฑ์ดัชนีความขัดสนขั้นพื้นฐาน ใน ๕ มิติ จากระบบ TPMAP ปี ๒๕๖๕ ให้ได้รับการช่วยเหลือร้อยละ ๑๐๐ และช่วยให้บุคคล/ครัวเรือนเป้าหมายมีคุณภาพชีวิตความเป็นอยู่ที่ดีขึ้น ทั้งนี้ได้ประกาศวาระจังหวัด “การขจัดความยากจนและพัฒนาคนทุกช่วงวัยอย่างยั่งยืนตามหลักปรัชญาของเศรษฐกิจพอเพียง” ขึ้น

๒) จัดประชุมคณะกรรมการบริหาร ศจพ.จ. เพื่อจัดทำเมนูความช่วยเหลือของ ศจพ.จ. อุบลราชธานี โดยบูรณาการแผนงาน/โครงการกิจกรรมจากทุกหน่วยงาน ซึ่งพิจารณาจากฟังก์ชันภารกิจของหน่วยงาน หรือตามที่หน่วยงานประสานความร่วมมือจากภาคีอื่นๆ ได้ ครอบคลุมการแก้ไขปัญหาตามเกณฑ์ตัวชี้วัดดัชนี MPI ทั้ง ๕ มิติ จำนวน ๔ ครั้ง ได้เมนูความช่วยเหลือ ๒๓๖ เมนู จาก ๓๗ หน่วยงาน



๓) สำนักงานพัฒนาชุมชนจังหวัดอุบลราชธานี ในฐานะเลขานุการ ศจพ.จ. ได้จัดทำวิธีการใช้งานระบบ TPMAP Logbook ๖๕ เพื่อสนับสนุนการดำเนินงานทางระบบ ที่สอดคล้องกับแนวทางการดำเนินงานตามมติที่ประชุมคณะกรรมการบริหาร ศจพ.จ.อุบลราชธานี

๔) จัดประชุมเชิงปฏิบัติการการใช้งานระบบ TPMAP Logbook ๒๕๖๕ กลุ่มเป้าหมาย คือเจ้าหน้าที่พัฒนาชุมชนผู้รับผิดชอบงานขจัดความยากจนและพัฒนาคนทุกช่วงวัยอย่างยั่งยืนตามหลักปรัชญาของเศรษฐกิจพอเพียง หรือเจ้าหน้าที่พัฒนาชุมชนผู้รับผิดชอบงานเทคโนโลยีสารสนเทศ ทั้ง ๒๕ อำเภอ เพื่อสร้างความเข้าใจ เนื้อหาของการดำเนินการกับครัวเรือนเป้าหมายในระบบ TPMAP Logbook ให้ชัดเจน และสามารถขยายผลสื่อสารให้กับทีมปฏิบัติการฯ และทีมที่เลี้ยง ได้รับทราบและนำไปปฏิบัติได้

๕) ดำเนินงานตามแผน และจำแนกครีวเรือนเป้าหมาย โดยกำหนดให้ ศจพ.อ. ร่วมกับ ศจพ. ทน./ทม. มอบหมายทีมปฏิบัติการ และทีมพี่เลี้ยงลงพื้นที่ตรวจสอบ จำแนกประเภทครีวเรือนเป้าหมาย ตามหลัก ๔ ท (ทัศนคติ, ทักษะ, ทรัพยากร และทางออก) จำแนก ๒ ประเภท คือ ประเภทต้องสงเคราะห์ และ ประเภทพัฒนาได้ และจัดระดับการให้ความช่วยเหลือ เป็น ๖ ระดับ ดังนี้

(๑) ระดับ AB หมายถึง ครีวเรือนที่มีความวิกฤติต้องเร่งให้ความช่วยเหลือ แต่ยังไม่อยู่ในขีดความสามารถช่วยเหลือของอำเภอ/เทศบาล

(๒) ระดับ AC หมายถึง ครีวเรือนที่มีความวิกฤติต้องเร่งให้ความช่วยเหลือ ซึ่งเกินขีดความสามารถช่วยเหลือของอำเภอ/เทศบาล ต้องส่งต่อ ศจพ.จ. โดยใช้ "เมนูความช่วยเหลือครีวเรือน"

(๓) ระดับ ABC หมายถึง ครีวเรือนที่มีความวิกฤติต้องเร่งให้ความช่วยเหลือ ซึ่งสามารถบูรณาการช่วยเหลือได้ในระดับอำเภอ/เทศบาล และมีการส่งต่อ ศจพ.จ. โดยใช้ "เมนูความช่วยเหลือครีวเรือน" เพิ่มเติม

(๔) ระดับ B หมายถึง ครีวเรือนที่สามารถบูรณาการช่วยเหลือได้ในระดับอำเภอ/เทศบาล

(๕) ระดับ C หมายถึง ครีวเรือนที่มีปัญหาเกินศักยภาพการช่วยเหลือของระดับอำเภอ/เทศบาลต้องส่งต่อ ศจพ.จ. โดยใช้ "เมนูความช่วยเหลือครีวเรือน"

(๖) ระดับ BC หมายถึง ครีวเรือนที่สามารถบูรณาการช่วยเหลือได้ในระดับอำเภอ/เทศบาล และมีการส่งต่อ ศจพ.จ. โดยใช้ "เมนูความช่วยเหลือ เพิ่มเติม"

หมายเหตุ : ครีวเรือนวิกฤติ (A) คือ ครีวเรือนที่มีปัญหาในมิติความเป็นอยู่ (ตัวชี้วัดที่ ๘ ครีวเรือนมีความมั่นคงในที่อยู่อาศัย และบ้านมีสภาพคงทนถาวร) และมีมิติด้านรายได้ (ตัวชี้วัดที่ ๒๒ รายได้เฉลี่ยของคนในครีวเรือนต่อปีต่ำกว่าเกณฑ์รายได้ จปฐ.)

๖) เมื่อตรวจจำแนก และมีการวิเคราะห์จัดทำแผนครีวเรือนเพื่อหาทางออกแล้ว ทีมปฏิบัติการหรือทีมพี่เลี้ยง มีการบันทึกข้อมูลปัญหา/ความต้องการในระบบ TPMap Logbook สำนักงานพัฒนาชุมชนจังหวัดอุบลราชธานี ในฐานะเลขานุการ ศจพ.จ. ได้ส่งต่อครีวเรือนเป้าหมายตามเมนูความช่วยเหลือที่เป็นแผนงาน/โครงการของหน่วยงานเจ้าของเมนู

๗) บูรณาการให้ความช่วยเหลือในระดับพื้นที่ พร้อมการบูรณาการช่วยเหลือในระดับจังหวัด ทั้งในกรณีเกินความช่วยเหลือในระดับอำเภอ หรือ หน่วยงานเจ้าของเมนูไม่มีหน่วยงานในระดับอำเภอ พร้อมทั้งใช้ทุนทางวัฒนธรรมเกื้อหนุนกิจกรรมขับเคลื่อนให้การช่วยเหลือครีวเรือนเป้าหมายครบร้อยละ ๑๐๐



๑.๓ C : Check หรือ การติดตามและตรวจสอบ

๑) โดยการนำของท่านผู้ว่าราชการจังหวัดอุบลราชธานี (นายพงศ์รัตน์ ภิรมย์รัตน์) ในฐานะประธานคณะกรรมการบริหาร ศจพ.จ. พร้อมรองผู้ว่าราชการจังหวัดอุบลราชธานีทุกท่าน ลงพื้นที่ Kick off ร่วมจัดทำแผนครัวเรือน เพื่อเป็นการเยี่ยมเยียนครัวเรือน และสร้างขวัญกำลังใจให้กับทีมพี่เลี้ยง ที่เป็นกลไกสำคัญในพื้นที่ ทั้งนี้ มีส่วนราชการที่เกี่ยวข้องร่วมติดตาม เพื่อช่วยหาทางออกที่เหมาะสมให้กับครัวเรือน

๒) สรุปรายงานความก้าวหน้าผลการขจัดความยากจนฯ จากระบบ TP MAP Logbook เป็นประจำวัน เพื่อเป็นเครื่องมือในการติดตามการดำเนินงานและตรวจสอบการขับเคลื่อนของแต่ละพื้นที่ และเสนอรายงานให้คณะกรรมการบริหาร ศจพ.จ. ทราบเป็นประจำทุกสัปดาห์ และรายงานผลการดำเนินงานในที่ประชุมคณะกรรมการจังหวัดและหัวหน้าส่วนราชการ ประจำทุกเดือน

๓) จากการบูรณาการหน่วยงานภาครัฐ ภาคเอกชน ภาคประชาสังคม ภาคการศึกษา ภาคการศาสนา ภาคสื่อมวลชน และภาคประชาชนในการให้ความช่วยเหลือครัวเรือนเป้าหมายทั้ง ๑๑,๖๑๕ ครัวเรือน จำนวนสภาพปัญหา ๑๔,๒๑๖ ปัญหา หน่วยงานได้ลงไปดำเนินการตามแนวทางการให้ความช่วยเหลือครบแล้วทุกครัวเรือน โดยผลสัมฤทธิ์ของกิจกรรม พบว่า (๑) สามารถแก้ไขปัญหาได้แล้ว ๑๓,๗๔๑ ปัญหา (๒) อยู่ระหว่างการติดตามการแก้ไขปัญหา ๔๗๕ ปัญหา ซึ่งกรณีที่เป็นปัญหาด้านที่อยู่อาศัยที่มีเรื่องข้อระเบียบ กฎหมาย มาเกี่ยวข้องต้องอาศัยระยะเวลานานในการแก้ไขปัญหา แต่ทุกปัญหาต่างได้รับการช่วยเหลือเบื้องต้น ทั้งด้านการให้คำปรึกษา และหาทางออกให้กับครัวเรือนให้เหมาะสมและมีความเป็นไปได้

๔) การประชาสัมพันธ์ผลการดำเนินงานขจัดความยากจนฯ ผ่าน Line Facebook Website เป็นประจำในทุกๆ กิจกรรมทั้งในระดับอำเภอและระดับจังหวัด

๑.๔ A : Action หรือ การปรับปรุงการดำเนินการอย่างเหมาะสม

๑) ครัวเรือนที่ยังไม่สามารถแก้ไขปัญหาได้ เป็นเป้าหมายในการดำเนินการในปี ๒๕๖๖

๒) สรุปผลการดำเนินงาน ถอดบทเรียน และจัดการความรู้ (KM)

๒. ผลสำเร็จของงาน (เชิงปริมาณ/คุณภาพ)

๒.๑ เชิงปริมาณ

๑) บุคคล/ครัวเรือนเป้าหมายจากระบบ TP MAP ปี ๒๕๖๕ จังหวัดอุบลราชธานี ได้รับการช่วยเหลือครบ ๑๑,๖๑๕ ครัวเรือน คิดเป็นร้อยละ ๑๐๐

๒) กิจกรรมการให้ความช่วยเหลือ มีผลสัมฤทธิ์ของกิจกรรม ที่สามารถแก้ไขปัญหาได้ ร้อยละ ๙๖.๖๕ ของสภาพปัญหาทั้งหมด

๓) มีเมนูความช่วยเหลือของ ศจพ.จ.อุบลราชธานี ๒๓๖ เมนู จาก ๓๗ หน่วยงาน

๒.๒ เชิงคุณภาพ

๑) ครัวเรือนเป้าหมาย TP MAP ปี ๒๕๖๕ จังหวัดอุบลราชธานี ทั้ง ๕ มิติ ได้รับการช่วยเหลือแบบพุ่งเป้ารายครัวเรือน มีคุณภาพชีวิตที่ดีขึ้น

๒) เกิดการบูรณาการระหว่างหน่วยงานภาครัฐ ภาคเอกชน ภาคประชาสังคม ภาคการศึกษา ภาคการศาสนา ภาคสื่อมวลชน และภาคประชาชนในการแก้ไขปัญหาความยากจนและลดความเหลื่อมล้ำในสังคม

๓. การนำไปใช้ประโยชน์/ผลกระทบ

๓.๑ การนำไปใช้ประโยชน์

๑) ตนเอง/เจ้าหน้าที่ฯ มีความรู้ ได้วิธีการขจัดความยากจนฯ และได้ภาคีเครือข่ายการทำงานระดับจังหวัด

๒) หน่วยงาน/องค์กร ได้รูปแบบการบูรณาการการทำงาน และบูรณาการใช้ฐานข้อมูลร่วมกัน เกิดทุนทางวัฒนธรรม ทุนทางสังคมเพื่อระดมการให้ความช่วยเหลือครัวเรือนตามมิติของสภาพปัญหา

๓.๒ ผลกระทบ

๑) คริวเรือนเป้าหมาย ๑๑,๖๑๕ คริวเรือนได้รับการเข้าดูแลแก้ไขปัญหาเบื้องต้นครบถ้วน ทุกคริวเรือน สามารถอยู่รอดได้ และจะพัฒนาสู่ขั้นพอเพียง และสร้างความยั่งยืนต่อไป

๒) ผู้ว่าราชการจังหวัดอุบลราชธานีให้ความสำคัญและกำกับติดตามการบูรณาการการทำงานทำให้เกิดความชัดเจนในการขับเคลื่อนงาน สร้างพลังการบูรณาการขับเคลื่อนงานจากทุกภาคส่วน ทุกระดับ เกิดกระบวนการเรียนรู้ร่วมกันระหว่างหน่วยงานภาครัฐ ภาคเอกชน ภาคประชาสังคม ภาคการศึกษา ภาคการศาสนา ภาคสื่อมวลชน และภาคประชาชน ในการแก้ไขปัญหาความยากจนและลดความเหลื่อมล้ำ ผู้บริหารทุกหน่วยงานต้องให้ความสำคัญร่วมกัน ทั้งระดับจังหวัด/อำเภอ/ท้องที่/ท้องถิ่น

๔. ความยุ่งยากและซับซ้อนในการดำเนินการ

๔.๑ ระบบ TPMAP Logbook มีระบบการบันทึกและการใช้งานข้อมูลที่ซับซ้อน

๔.๒ ปัญหาความยากจนเป็นปัญหาเชิงซ้อน ต้องแก้ไขปัญหาคั้ง ๕ มิติ โดยบูรณาการให้ความช่วยเหลือจากหลายหน่วยงาน มีขั้นตอนและสายบังคับบัญชาที่ซับซ้อน อีกทั้งยังมีเรื่องข้อระเบียบ กฎหมาย ควบคุม ทำให้เกิดความล่าช้าในการให้ความช่วยเหลือ และไม่สามารถนำคริวเรือนเข้าสู่กระบวนการช่วยเหลือได้ทันตามระยะเวลาการดำเนินงานโครงการ/กิจกรรมตามงบประมาณรายจ่ายของแต่ละหน่วยงาน

๕. ปัญหาและอุปสรรคในการดำเนินการ

๕.๑ ก่อนดำเนินการ : กลไกระดับพื้นที่ขาดความรู้และทักษะการใช้งานระบบ TPMAP Logbook

๕.๒ ระหว่างดำเนินการ : การสื่อสารสร้างการรับรู้ ให้กับคณะทำงานฯ เชิงพื้นที่ ทำได้ยาก ภายใต้มาตรการการป้องกันการแพร่ระบาดของโรคติดเชื้อไวรัสโคโรนา ๒๐๑๙

๕.๓ หลังดำเนินการ : คริวเรือนเป้าหมายที่มีปัญหาซับซ้อนต้องใช้เวลาในการให้ความช่วยเหลืออย่างต่อเนื่อง

๖. ข้อเสนอแนะ

๖.๑ ก่อนดำเนินการ : ควรพัฒนากลไกระดับพื้นที่ขาดความรู้และทักษะการใช้งานระบบ TPMAP Logbook และควรมีการกำหนดสิทธิ์ให้หน่วยงานต่างๆ ในการเข้าตรวจสอบข้อมูล เพื่อวางแผนการให้ความช่วยเหลือได้รวดเร็วขึ้น

๖.๒ ระหว่างดำเนินการ : ต้องกำหนดเป้าหมายการขับเคลื่อนงานให้ชัดเจน มีกระบวนการที่ชัดเจน

๖.๓ หลังดำเนินการ : การให้ช่วยเหลือคริวเรือนแบบพุ่งเป้า ทุกหน่วยงานต้องกำหนดเป้าหมายในการแก้ไขปัญหาความยากจน ลดความเหลื่อมล้ำ โดยยึดคริวเรือนเป้าหมายจากระบบ TPMAP และสร้างความเข้าใจกระบวนการเข้าถึงข้อมูล TPMAP Logbook ในแต่ละหน่วยงาน เพื่อให้คริวเรือนเป้าหมายสามารถอยู่รอด พอเพียง และพัฒนาสู่ความยั่งยืนได้

๗. การเผยแพร่ผลงาน

การสร้างการรับรู้ สื่อสารประชาสัมพันธ์ การขับเคลื่อนการดำเนินงานผ่านช่องทางสื่อต่างๆ เช่น

- ประชาสัมพันธ์จังหวัดอุบลราชธานี ผ่านรายการ “ผวจ. พงศ์รัตน์ พบชาวอุบล”

- สถานีวิทยุกระจายเสียงแห่งประเทศไทยจังหวัดอุบลราชธานี ผ่านรายการ “พัฒนาवास” สวท. อุบลราชธานี ๙๘.๕๐ MHz

- การประชาสัมพันธ์ผ่านเว็บไซต์สำนักงานพัฒนาชุมชนจังหวัดอุบลราชธานี เว็บไซต์สำนักงานพัฒนาชุมชนอำเภอ ๒๕ อำเภอ เว็บไซต์สำนักข่าวกรมประชาสัมพันธ์ (NNT) และได้นำเสนอผลการขับเคลื่อนงานผ่าน G-News

- ประชาสัมพันธ์ผ่านสื่อ Social Media เช่น เพจสำนักงานพัฒนาชุมชนจังหวัดอุบลราชธานี /Facebook สำนักงานพัฒนาชุมชนอำเภอ ๒๕ อำเภอ /Line กลุ่มต่างๆ และ YouTube

- การสื่อสารผ่านเจ้าหน้าที่ภาครัฐ เช่น ปลัดอำเภอ กำนัน ผู้ใหญ่บ้าน พัฒนาการ หรือบุคลากรขององค์กรปกครองส่วนท้องถิ่น ผ่านการประชุมในเวทีต่างๆ ระดับจังหวัด อำเภอ ตำบล หมู่บ้าน